

# 名古屋東 労働基準広報

No.704

2024年1月号

令和6年1月1日発行(毎月一日一回発行)  
通巻704号

## 未来を創る力

力を動きに、動きを力へと変える「ばね」  
“動く”“大器に”“細やかに”“ばね”は、その動きの中に無限の可能性を秘めています。  
わたしたち「ばねの東郷」は「ばね」のうちに秘められた力を信じ、常に時代の一步先を見つめた製品で、豊かな社会を築きます。



常に時代の一步先を見つめた製品で  
豊かな社会を築きます

## ばねの東郷



株式会社 東郷製作所

本社・工場 〒470-0162愛知郡東郷町大字春木字蛭池1番地  
電話(0561)38-1111(大代表)  
営業所 大阪・広島・関東  
ISO14001認証取得  
ISO/TS16949認証取得  
<http://www.togoh.co.jp>

## 出張講習致します

御社へ出張して各種講習いたします。お問合せ等お待ちしております。

### <最近の出張講習実績>

- ・安全管理者選任時研修
- ・安全衛生推進者養成講習
- ・雇入れ時(新入社員等)安全衛生教育
- ・自由研削といし特別教育
- ・酸素欠乏等危険作業特別教育
- ・粉じん作業特別教育
- ・石綿使用解体業務特別教育



他

上記以外もぜひご相談ください。

## 名古屋東労働基準協会

Tel 052-882-3909

Fax 052-883-3586

E-Mail [kyokai@meito-roukyo.jp](mailto:kyokai@meito-roukyo.jp)

名古屋東労働基準広報 毎月1回 1日発行 年間購読料 3,000円  
発行所 〒467-0863 名古屋市瑞穂区牛巻町8-9 名古屋東労働基準協会  
電話 052-882-3909 FAX 052-883-3586  
(印刷所: (株)鈴活印刷 名古屋市熱田区一番三丁目1-7)



日の出 撮影 古東十朗氏

### 目次 CONTENTS

講習会のご案内	1	新春の御挨拶 愛知労働局 職業安定部長	11
名東署管内労働災害発生状況(令和5年分)	4	監督署長のつぶやき 番外編 副署長のお話	12
死亡災害速報(11月)	4	はい、こちらは企業の労働110番です	13
愛知労働局管内死亡災害発生状況(令和5年発生分)	5	労務管理研修会を開催	14
新年のご挨拶 名古屋東労働基準協会会長	6	(株)メイキコウ様が第1種無災害記録を達成	15
新年のご挨拶 名古屋東労働基準監督署長	7	愛知労働局がベストプラクティス企業を訪問	16
新春の御挨拶 愛知労働局長	8	愛知県の最低賃金	17
新春の御挨拶 愛知労働局 労働基準部長	9	雇用保険の手続きは電子申請が便利です。	18
新春の御挨拶 愛知労働局 雇用環境・均等部長	10		



# 健康診断

- 一般定期健康診断 …… 労働安全衛生法第66条による検査
- じん肺健康診断 …… じん肺法第8条の規定による検査
- 有機溶剤健康診断 …… 有機溶剤中毒予防規則第29条の規定による検査
- 特殊健康診断 …… 鉛・水銀・クローム・赤紫外線・電離放射線等の作業に従事する方の検査
  
- 血液検査 …… 免疫学的及び生化学的・血液検査全般
- 消化器検診 ○ 心電図検診 ○ 各種機能検査

## 一般財団法人 平林移動集団検診所

検診事務所 名古屋市昭和区小桜町2-29-2 寿ビル2階  
TEL.741-4012 FAX.733-0869

忙しい朝にも、  
かんたん・べんり・おいしい

**フジパン**



定期健康診断・人間ドック・脳ドック・婦人科検診・出張健康診断・特殊健康診断・老人保健医療福祉サービス

医療法人 名翔会

### 名古屋セントラルクリニック

名古屋市南区千竜通  
7丁目16番1

TEL (052) 821-0010

検診車

胸部検診車、胃部検診車、  
乳がん(マンモグラフィ搭載)検診車、  
子宮がん検診車、多目的(心電図・超音波検査)検診車



MRI 超伝導1.5T  
脳ドック、物忘れドック、簡易脊椎ドック



医療法人 松柏会

### 大名古屋ビルセントラルクリニック

名古屋市中村区名駅  
3丁目28番12号

大名古屋ビルディング9階

TEL (052) 587-0311



### 国際セントラルクリニック

名古屋市中村区那古野  
1丁目47番1号

国際センタービル10階

TEL (052) 561-0633



### 和合セントラルクリニック

愛知県東郷町大字春木  
字白土1-1884

TEL (052) 805-8000



### 老人保健施設 和合の里

愛知県東郷町大字春木  
字白土1-395

TEL (052) 807-1500



関連施設 (老人保健施設 和合の里 指定居宅介護支援事業所・グループホーム和合の家)



全国労働衛生団体連合会 会員機関・協会けんぽ指定医療機関  
日本総合健診医学会 優良健診施設・日本病院会 優良自動化健診施設

医療法人 名翔会・医療法人 松柏会

## セントラルクリニックグループ

法人本部 名古屋市南城区下町3丁目14番地

TEL (052) 821-0090 (大代表) FAX (052) 824-0655

<http://www.central-cl.or.jp> / E-mail: shougai@central-cl.or.jp



ISOQAR  
REGISTERED  
Cert No. 11100  
ISO 27001

明るい職場は まず健康診断から

### ◎労働安全衛生法による 健康診断 (巡回)

☆定期健診・特殊健診 (じん肺・有機溶剤・鉛・特定化学物質等)

### ◎生活習慣病健康診断 (巡回)

☆胃部レントゲン・血液検査・心電図・腹部超音波 (エコー) 検査  
・腫瘍マーカー検査・眼底検査等

### ◎作業環境測定

☆粉じん・鉛・有機溶剤・特定化学物質等

### ◎人間ドック

☆東海診療所 (名古屋市中村区名駅南 名古屋三井ビルディング新館3F)  
TEL 052-582-0751 FAX 052-582-6968

お申込みは、書面 (またはハガキ) 並びに電話 (またはファックス) のいずれでも、ご連絡をお願い申し上げます。

名古屋東労働基準協会指定

健康診断機関等名簿登載 (1-13-03) ・作業環境測定機関等名簿登載 (23-44)

一般財団法人

## 全日本労働福祉協会 東海支部

〒457-0832 名古屋市南区浜中町1-5-1

TEL 052-602-4747

FAX 052-602-6821

# 各種講習会のご案内

## 名古屋東労働基準協会 主催・受付

☆お問合せ・申込は名古屋東労働基準協会へ(052-882-3909)

☆最新情報はホームページをご確認ください

※枠内数字は開催日、記号等は次ページ下部注参照  
受講料の単位(円)税込み

### ◆技能講習

事業名	月別						受講料 上:会 員 下:非会員
	1月	2月	3月	4月	5月	6月	
酸素欠乏・硫化水素 危険作業主任者		21.22.26 市 27 市		17.18.19 市 22 市		19.20.21 市 24 市	16,880 17,380
有機溶剤作業主任者	11.12 市	6.7 市	18.19 市		8.9 市	10.11 市	12,480 12,980
特定化学物質及び四アルキル鉛等 作業主任者	29.30 港		11.12 市	15.16 市	23.24 市		12,480 12,980

### ◆登録講習

事業名	月別						受講料 上:会 員 下:非会員
	1月	2月	3月	4月	5月	6月	
安全衛生推進者養成講習		15.16 市		11.12 市		6.7 市	14,850
衛生推進者養成講習			4				9,570
一般建築物石綿含有建材 調査者講習	30.31 東						40,000 45,280

### ◆安全衛生法定教育

事業名	月別						受講料 上:会 員 下:非会員
	1月	2月	3月	4月	5月	6月	
化学物質管理者講習 (1日コース)	19 市		1、12 市		10 市		15,000 17,000
保護具着用管理責任者		15 市	7、8 市		9 市		15,000 18,500
テールゲートリフター特別教育 (学科のみ)	22 市						8,800 11,800
安全管理者選任時研修	17.18			25.26 市			17,800 19,800
職長等監督者教育(製造業)			7.8 市		15.16 市	11.12 市	14,700 18,800
職長・安全衛生責任者教育 (建設業)		19.20 港					15,500 19,800
新入社員安全衛生教育				9 市			7,020 8,860
アーク溶接特別教育						18.19.21 N	16,800 19,800
低圧電気取扱特別教育 (実技あり1日コース)			4 東			●	8,350 10,490
低圧電気取扱特別教育 (実技あり2日コース)		6.7 N			14.15 N		19,800 22,000
高圧・特別高圧電気取扱 特別教育(学科のみ)							14,250 18,330

※枠内数字は開催日、記号等は下部注参照  
受講料の単位(円)税込み

事業名	月別						受講料 上:会 員 下:非会員
	1月	2月	3月	4月	5月	6月	
自由研削といし特別教育				23 市			9,260 11,610
プレス作業特別教育	23.25 N	19.21 N					12,120 15,380
粉じん作業特別教育		14					7,300 9,200
酸素欠乏危険作業特別教育							8,400 10,500
足場の組立て等特別教育	16 市			11 市			7,100 9,000
フルハーネス型特別教育	15 市		15 市	24 市	17 市	4 市	9,500 11,500
フォークリフト運転業務従事者 安全衛生教育							7,700 9,700
丸のこ等取扱作業従事者教育		5 市					7,300 8,900
振動障害防止のための 安全衛生教育							7,300 8,900
職長・安全衛生責任者 能力向上教育							8,100 10,100

◆安全衛生教育等

事業名	月別						受講料 上:会 員 下:非会員
	1月	2月	3月	4月	5月	6月	
衛生管理者受験準備勉強会 (1種)					13.14 市		17,820 22,000
衛生管理者受験準備勉強会 (2種)					13 市		11,610 14,660

◆無料セミナー・説明会等

事業名	月別						受講料
	1月	2月	3月	4月	5月	6月	
労務管理研修会							無 料
労災保険実務研修会		14 市					無 料
全国安全週間説明会						●	用品代 2,000
全国労働衛生週間説明会							用品代 2,000

注-1) 必要に応じて、変更、追加あり。

注-2) 市：名古屋市工業研究所、港：名古屋港湾会館、金：日本特殊陶業市民会館、N：人材育成センター（製鉄公園内）、  
東：東別院会館、商：東郷町商工会館  
会場の記載無し：名古屋南労働基準協会2階

注-3) ●は開催予定



2024年3月分

講習会名	月	学科開催日	実技開催日	学科会場	実技会場	会費	申込	
フォークリフト運転 (31H)	3月	1	3・10・17	ポーラ名古屋ビル	水谷運輸	32,650円		
			4・5・6		NSB東海(車×)			
			4・5・6		トヨタL&F白金			
		7	8・11・12	ポーラ名古屋ビル	NSB東海(車×)			
			11・12・13		トヨタL&F白金			
		12	13・14・15	NSB東海(車×)	NSB東海(車×)			
18・19・21								
ガス溶接技能		19	23	ポーラ名古屋ビル	トヨタグローバル	13,780円		
酸素欠乏・硫化水素 作業主任者	3月	12・13	17	豊和工業	ポーラ名古屋ビル	17,910円		
					14・15			ポーラ名古屋ビル
					20・21			ポーラ名古屋ビル
					25・26			ポーラ名古屋ビル
		14・15	18	アイプラザ半田	アイプラザ半田			
			19					
有機溶剤作業主任者	3月	26・27		アイプラザ半田	13,780円			
		7・8		ポーラ名古屋ビル				
		20・21						
特定化学物質及び 四アルキル鉛等作業主任者	3月	12・13		ポーラ名古屋ビル	13,780円			
		25・26						
はい作業主任者		14・15		ポーラ名古屋ビル		12,895円		
プレス作業主任者		4・5		ポーラ名古屋ビル		13,340円		
石綿作業主任者	3月	1・2		ポーラ名古屋ビル	13,280円			
		14・15						
		20・21						
ショベルローダー運転	3月	4	5・6・7・8	豊和工業	ポリテクセンター	53,370円		
			11・12・13・14					
局排検査者		5・6	7	昭和電機	昭和電機	会員 58,500円 非会員 63,000円		
電気自動車等整備業務		15	15	名鉄自動車整備学校	名鉄自動車整備学校	会員 10,190円 非会員 10,690円		

まずは名古屋東労働基準協会へお電話(052-882-3909)下さい。

# 名古屋東労働基準監督署管内災害発生状況（令和5年発生分）

令和5年11月末日現在

業種	11月末日 現在	累計		前年同期	業種	11月末日 現在	累計		前年同期	
製造業	9	(1)	90	108	建設業	8	68	(1)	67	
内 食料品	2		16	21	運輸交通業	5	48		52	
織 維			1	1	陸上貨物業		6		5	
木材・木製品				2	商業	18	145		144	
製紙・印刷	1		5	6	金融・広告業	4	31	(1)	32	
化学			11	8	保健衛生業	38	262		330	
窯業・土石製品			1	1	接客娯楽業	8	62		51	
鉄鋼・非鉄金属		(1)	2	3	清掃業	4	(1)	44	31	
金属製品	2		22	27	その他の事業	12	83		63	
一般機械	1		7	10						
電気機械			3	9						
輸送用機械	1		10	9	合計	106	(2)	839	(2)	883
その他の製造	2		12	11						

(注1) 休業4日以上<sup>の</sup>死傷病報告受理件数を表す。  
(注2) 死亡者数は( )内に外数で表わす。(最新把握件数)

## 死亡災害速報(11月)

愛知労働局

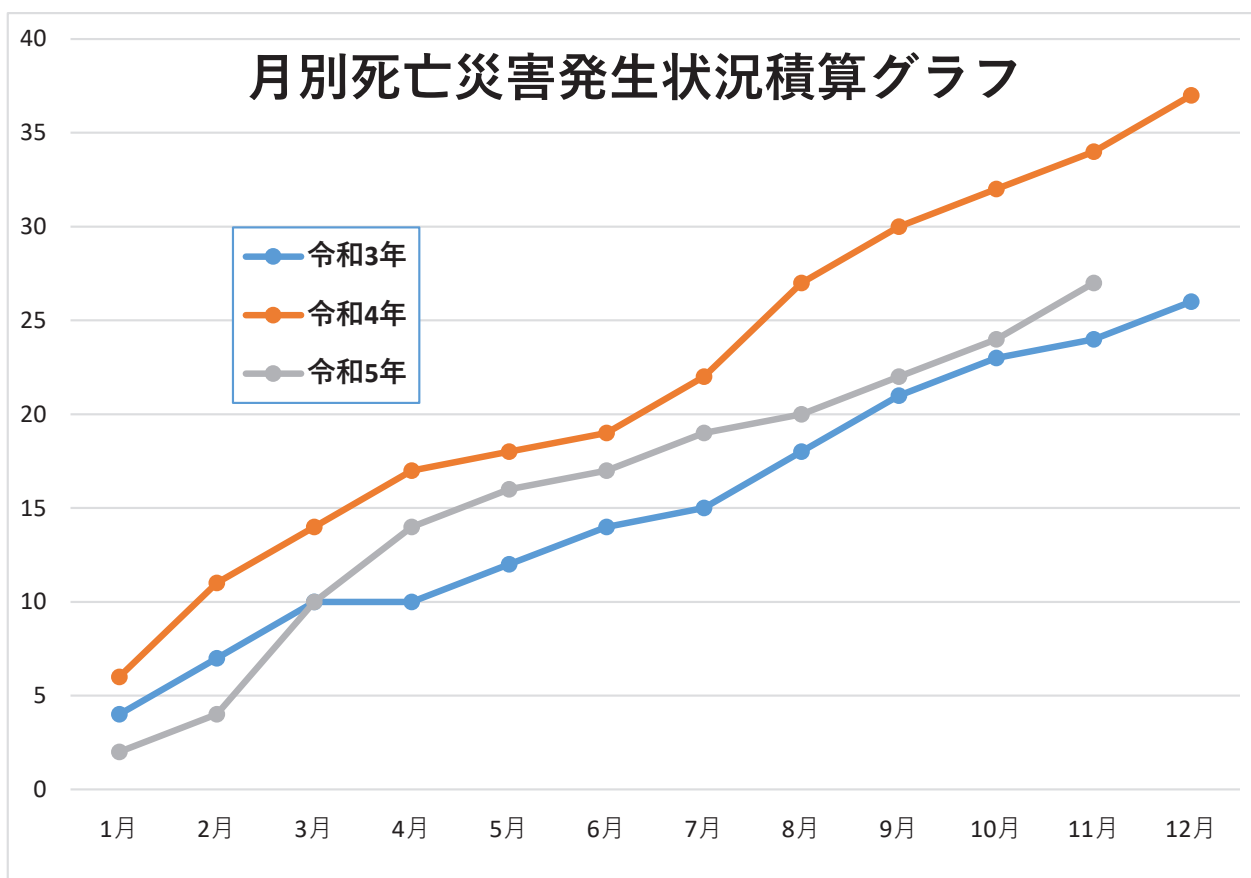
発生日時	事故の型/起因物	災害発生状況・原因
R5.11.3. 2023 7:40	はさまれ・巻き込まれ トラック	トラックを運転して商業施設に商品の配送を行っていたが、同トラックとブロック塀の間に挟まれ、死亡した。
事業場規模 30～49名	業種 陸上貨物取扱業	50代 運転者 経歴 11年
R5.11.4. 2023 4:00	はさまれ・巻き込まれ トラック	トラックに対する荷役作業が終わったため、被災者は、運転席から降り、車体後方の扉を閉めようとした際、同トラックが後方へ動き出し、トラック後部と搬入口との間に挟まれ、死亡した。
事業場規模 50～99名	業種 道路貨物運送業	60代 貨物自動車運転者 経歴 9年
R5.11.14. 2023 7:09	はさまれ・巻き込まれ その他の一般動力機械	事業場内にあるコンクリートろ過装置の異常を確認したため、一人で様子を確認しに行ったところ、当該機械内部の駆動する金棒と側面の鉄板に頭部を挟まれ、死亡した。
事業場規模 9名以下	業種 窯業土石製品製造業	50代 不明 経歴 6年

# 愛知労働局管内死亡災害発生状況(令和5年11月30日現在の速報値)

令和5年発生分

※( )内は交通事故による死亡者数で内数である。

業種		年別	令和5年(速報値)	令和4年同時期(速報値)	令和4年確定値
製 造 業	製 造 業		8	7 (2)	8 (2)
	食 料 品 製 造 業			1	1
	化 学 工 業				
	鉄 鋼 ・ 非 鉄 金 属		3	1 (1)	1 (1)
	金 属 製 品		1	2	2
	一 般 ・ 電 気 ・ 輸 送 用			2	3
内 訳	そ の 他		4	1 (1)	1 (1)
	建 設 業		3 (1)	10	12
	土 木 工 事 業			2	4
	建 築 工 事 業		2 (1)	6	6
内 訳	そ の 他		1	2	2
	陸 上 貨 物 輸 送 事 業		8 (2)	3	4
	商 業		2 (1)	1	2 (1)
内 訳	卸 売 業		1	1	2 (1)
	小 売 業		1 (1)		
	そ の 他				
清 掃 ・ と 畜 業			5		
上 記 以 外 の 事 業			1 (1)	9 (4)	11 (4)
合 計			27 (5)	30 (6)	37 (7)





## 新年のご挨拶

名古屋東労働基準協会

会長 森井 定正

新年あけましておめでとうございます。

会員事業場の皆さまはじめ関係各位には、平素から格別のご高配を賜り、厚く御礼申し上げます。

昨年9月にはここ愛知において全国産業安全衛生大会が開催され、会員事業場の皆さまはじめ多くの関係者のご協力を賜りました。おかげさまで全国から1万人を超える多くのご参加をいただき、労働安全衛生面を中心とした諸課題の解決に向けて大きな成果を上げる事ができました。改めて感謝申し上げます。

さて、令和5年は、新型コロナウイルス感染症が5類に移行となり、各種対策も少しずつ緩和され、社会経済活動も徐々に活発化してまいりました。

一方で、一昨年から続くロシア・ウクライナ問題に加えて、中東ガザ地区で戦闘が勃発するなど国際情勢は混迷を深めており、先行きの見通しにくい状況が続いております。また、物価高、人手不足への対応や生成AIの活用も含めたDX推進、世界的に議論が進むカーボンニュートラルへの対応など、様々な課題が山積しており、会員事業場の皆さまにおかれましても大変なご苦労がおりかと存じますが、私自身、「変化をチャンスに変える」、そんな意気込みで新たな年をス

タートしたいと考えています。

近年の我が国の労働環境、労働政策に目を移しますと、労働災害は死亡者数こそ減少しているものの休業4日以上之死傷者数は増加傾向にあります。こうした現状を打破すべく昨年3月に厚生労働省が「第14次労働災害防止計画」を策定されました。

また、働き方改革関連法によって、2024年4月1日から建設業、運輸ドライバー及び医師における時間外労働時間の上限規制が適用されることで、建設・運輸・医療業界自体の対応のみならず、関連する多くの企業の理解と協力が必要となります。

労働災害を少しでも減らし、全ての労働者一人ひとりが安全で健康に働くことができる職場環境の実現に向けて、我々事業者はこれらの計画等に基づき、着実に実施事項を推進していかねばなりません。

こうした状況の中、当協会は今後とも安全衛生面を中心に労働上の諸課題に真摯に取り組み、会員事業場の方々のお役に立てるように情報収集と発信に努めて参ります。

引き続き、会員事業場の皆さま方のご支援、ご指導のほどよろしくお願い申し上げます。





## 新年のご挨拶

名古屋東労働基準監督署  
署長 藤原 隆

新年あけましておめでとうございます。

旧年中は、名古屋東労働基準協会並びに会員事業場の皆様には、当署の業務に格別のご理解とご協力を賜り、厚くお礼申し上げます。

さて、去年は愛知において、9月27日から29日まで全国産業安全衛生大会が開催されました。協会員の皆様にはご協力いただき、ありがとうございました。おかげさまで、多数の参加をいただきました。官民協力の上、愛知の取組を全国にアピールできたのではないかと思います。

今年度から5か年の第14次労働災害防止推進計画がスタートしています。当署管内の労働災害の状況につきましては、昨年11月末日現在の速報値では、休業4日以上死傷災害が前年同期比で約5.0%減少しました。事故の型別では、機械への「はさまれ・巻き込まれ」により重篤な災害が多発したことが特徴的でした。労働災害の減少を目指し、愛知労働局及び各労働基準監督署では、自律的でポジティブな安全衛生管理の促進を図るため、安全管理を経営課題と捉える「安全経営あいち®」の理念を推進しています。ぜひ、「安全経営あいち賛同事業場制度」にご賛同いただき、ご登録をお願いします。引き続き、労働者が安全で健康に働くことができる環境整備のため、より一

層の支援を行ってまいります。

労災保険につきましては、被災された労働者の方などに対し、迅速・適正な保険給付に努めてまいります。

最低賃金につきましては、昨年10月1日から愛知県最低賃金が改正されました。過去最大の41円引き上げで時間額1,027円となりました。中小企業・小規模事業者の方に対し、業務改善助成金などによる支援もご案内しているところです。この助成金は、事業場内の最低賃金を一定額以上引き上げるとともに、生産性向上に資する設備投資等を行った中小企業・小規模事業者に、設備投資等に要した費用の一部を助成するというものです。ぜひ、ご活用ください。

今年4月1日から、建設業、自動車運転者、医師の適用猶予業務等について、時間外労働の上限規制が適用されます。適用開始まで残りわずかですが、更なる啓発・支援を行ってまいります。

また、労働条件明示のルールが変更になります。今年4月1日以降に締結される労働契約や更新される有期労働契約については、項目を追加していただく必要がありますので、ご確認ください。

最後に、本年が皆様方にとって明るい年となりますよう、また、貴協会並びに会員事業場の繁栄を心よりご祈念申し上げます。新年のご挨拶とさせていただきます。



## 新春の御挨拶

愛知労働局長

阿部 充

新春を迎え、謹んでお慶びを申し上げます。

令和6年の年頭に当たり、愛知労働局の行政運営に対する皆様の日頃からのご理解とご協力に改めて御礼申し上げますとともに、今年一年の所信の一端を述べさせていただきます。

本県では、新型コロナウイルス感染症拡大の影響により、有効求人倍率（季節調整値）は、令和2年9月に1.02倍まで低下しました。基幹産業である自動車関連産業を中心に幅広い産業で回復の動きがあり、求人についても、業種による差異はあるものの、持ち直しの動きが広がりつつあるなど、雇用情勢は改善の基調を維持しています。令和5年10月の有効求人倍率（季節調整値）は1.35倍となっております。

一方、産業によっては、求人の提出を控える動きもあることから、一部において改善の動きが弱まっていると捉えております。また、エネルギー価格や原材料価格の上昇等が雇用に与える影響について、引き続き注視する必要があると認識しています。

愛知県最低賃金については、昨年10月1日から初めて1,000円を超えて時間額1,027円となりました。拡充された業務改善助成金等の各種支援策、賃金引き上げ特設ページ及び相談窓口としての働き方改革推進支援センターの一層の周知も図りつつ、最低賃金の履行確保と、非正規雇用労働者の労働条件確保のため、「同一労働同一賃金」の遵守の徹底に向け、取組を図ってまいります。

長時間労働の抑制については、本年4月に、これまで適用が猶予されていた建設業、自動車運転者、医師に対する時間外労働の上限規制が適用されます。円滑な施行に向けて、労働基準監督署・ハローワーク、業界団体や所管官庁と連携を密にし、これらの業種・職種に対する企業の自主的な取組を促すため集中的な支援等を行うとともに、監督指導を徹底いたします。

安全衛生については、リスクアセスメントのプロセスと生産性等の向上を図るプロセスを一

体的に行う「安全経営あいち®」を掲げ、より前向きで、自律した安全衛生管理の推進を支援してまいります。

労災補償業務については、法令、認定基準等に基づき効率的な調査を行い、被災労働者に対する迅速かつ公正な労災保険給付に努めてまいります。

労働保険制度については、加入促進と適正な労働保険料徴収を推進するとともに、各種手続きが簡単・便利になる電子申請の周知・広報を積極的に展開してまいります。

さらに、多様な人材が活躍できるよう、女性活躍、育児・介護と仕事の両立、各種ハラスメント防止対策を引き続き推進してまいります。とりわけ「男女の賃金の差異」、「男性労働者の育児休業取得率」の公表をきっかけとして、各企業の女性活躍の取組が進み、男性の育児休業取得が促進されるよう周知を図ってまいります。

障害者雇用対策については、本年以降、法定雇用率の引き上げ及び一部の業種に認められている除外率の引き下げを予定しております。また、昨年度の障害者雇用促進法の改正により、数のみでなく、障害者の能力開発・向上が事業主の義務とされ、雇用の質についても問われているところです。各ハローワークでは、関係機関と連携しつつ障害者及び企業の皆様に寄り添った支援を進めてまいります。

併せて、「人への投資」を強化するとともに、産業構造の変化に伴うデジタル人材等の需要の高まりや人材不足の状況に対し、ITスキル向上促進のための公的職業訓練の実施や生産性向上支援訓練を積極的に展開してまいります。併せて、人材開発支援助成金等の活用促進にも注力してまいります。

結びに、本年も多様な課題に適切に対応していく所存ですので、皆様のご支援とご協力を賜りますようお願い申し上げますとともに、本年が皆様にとってより良い年になるよう祈念いたしまして、年頭のご挨拶といたします。



## 新春の御挨拶

愛知労働局労働基準部長

伊勢久忠

新年あけましておめでとうございます。

貴協会並びに会員事業場の皆様におかれましては、旧年中、愛知労働局の行政運営に格別のご理解とご協力を賜りましたこと、厚く御礼申し上げます。

令和6年の年頭に当たり、改めて日頃の労働基準行政へのご理解とご協力に感謝申し上げますとともに、今後の取組について述べさせていただきます。

愛知県最低賃金は過去最高の41円引上げにより、昨年10月1日より初めて1,000円を超えて時間額1,027円となりました。政府においては、賃金引き上げの環境整備のためには、生産性向上に取り組む中小企業へのきめ細かな支援が重要とされ、業務改善助成金について、地域別最低賃金と事業場内最低賃金の差額の要件が「30円以内」から「50円以内」へ拡大される等、昨年8月31日より制度が拡充されました。引き続き、業務改善助成金他各種支援策、賃金引き上げ特設ページ及び相談窓口としての働き方改革推進支援センターの周知も図りつつ、最低賃金の履行確保を図ってまいります。

労働基準行政としては、安全で健康に働くことができる環境を実現するため、長時間労働の抑制に向けた監督指導を徹底し、過重労働による健康障害を防止するとともに、生産性を高めながら労働時間短縮に取り組む企業に寄り添ったきめ細やかな支援を推進してまいります。

また、本年4月から時間外労働の上限規制の適用が猶予されていた建設業、自動車運転者、医師についても、この規制が適用されますので、法の円滑な施行に向けて、特に中小企業の自主的な取組を促すため集

中的な支援等を図ってまいります。

労働災害防止対策につきましては、リスクアセスメントを軸とした自律したポジティブな安全衛生管理の推進・定着に向け取り組んでいるところであります。

生産性等の向上を図る取組みによる作業の実態把握は、リスクアセスメントのプロセスと一体的に行うことが可能なため、安全衛生管理を経営課題と捉え、事業運営と一体的に管理する経営手法である「安全経営あいち®」を提唱し、「安全経営あいち賛同事業場制度」の運用を通じて、生産性を高めながら安全性を向上させる支援を行ってまいります。

労働者の健康確保対策につきましては、労働安全衛生法令に基づく健康診断、長時間労働面接指導、ストレスチェック等の健康確保措置やTHP指針、メンタルヘルズ指針等の健康保持増進措置を相互連携して取り組む「労働者の心身の健康確保のための総合的な対策」の周知を図るとともに、危険性・有害性が認められた化学物質、粉じん等について、リスクアセスメントを中核とした、自律的でポジティブな安全衛生管理を促進してまいります。

労災補償業務については、効率的な調査と法令、認定基準等に基づいた事務処理を徹底することにより、被災労働者に対する迅速かつ公正な労災保険給付に努めてまいります。

結びに、貴協会並びに会員事業場の皆様の一層のご理解とご支援をお願いいたしますとともに、本年が皆様にとってより良い年になることを衷心より祈念いたしまして、新年のご挨拶とさせていただきます。





## 新春のご挨拶

愛知労働局雇用環境・均等部長

吉 永 佳 代

新春を迎え、謹んでお慶びを申し上げます。貴協会並びに会員事業場の皆様には、旧年中、愛知労働局の行政運営につきまして、格別のご理解とご協力を賜り、厚くお礼申し上げます。

昨年は、街中でも、マスクを外す人が徐々に増え始め、ひとつの大きな区切りがあったように感じられました。今年度は、益々、街中が活気にあふれ、経済活動も順調に上向いていくことを、願っております。

そのような中で、雇用環境・均等部が担う役割は年々大きくなっております。

中長期的にみますと、日本は少子高齢化により、生産年齢人口が減少してまいりますので、企業が持続的に成長・発展していくためには、多様な人材を活用することや生産性を向上させることが必要であり、働き方改革を進め、労働力不足に対応していくことが必要となります。

このため、労働時間の短縮等に円滑に取り組んでいただけるよう、働き方改革推進支援センター等とも連携し、皆様に寄り添った、きめ細やかな支援に努めてまいります。生産性の向上につきましては、労働時間の短縮や年次有給休暇の取得促進に向けた環境整備等に取り組む中小企業を支援する働き方改革支援助成金や、ガイドラインに沿った良質なテレワークを導入し、実施することで、人材確保や雇用管理等の効果を上げる中小企業を支援する人材確保等支援助成金のテレワークコースの適切な支給に努めてまいります。

また、賃金引き上げの動きが進む中、パートタイム労働者や有期雇用労働者等の非正規雇用労働者に賃金引き上げの流れを波及させていくことが重要です。そのためにはパートタイム・有期雇用労働法に規定されている同一労働同一賃金の遵守の徹底を図っていくことが必要であり、労働基準監督署とも連携し、取り組んでまいります。

女性活躍推進法に基づく「男女の賃金の差異」の公表については、多くの企業で公表のために、賃金額とともにその差異が生じている要因の分析を行っていただいたかと存じますが、引き続き、差が生じている要因の解消に向けてのお取り組みをお願いいたします。

女性活躍と表裏一体で取り組まなければならないのが、男性の育児休業取得促進です。昨年4月から、労働者1,000人を超える事業主を対象として育児休業等の取得状況の公表がスタートしました。この公表はもとより、「産後パパ育休」などの取得により男性の育児休業取得が進むとともに、企業内で育児休業が取得しやすい環境整備が図られるよう、両立支援等助成金のご活用も促しながら、引き続き周知してまいります。

そのほか、当局の総合労働相談コーナーに寄せられる相談の約4分の1は、パワーハラスメントを含むいじめ、嫌がらせとなっております。職場におけるパワーハラスメント撲滅に向け、パワーハラスメントの防止措置を確実に講じていただけるよう、パワーハラスメントのみならず、セクシュアルハラスメントや妊娠・出産、育児休業等に関するハラスメント防止対策を総合的に推進してまいります。

なお、今年の秋をめどに、フリーランスの方が安心して働ける環境を整備するための「フリーランス・事業者間取引適正化等法」が施行されることとなっております。関連する政省令が定められましたら、皆様にもその内容をお知らせしてまいります。

このように本年も取り組むべき課題がいろいろございますが、貴協会のお力添えをいただきながら、支援や周知を着実に進めてまいりたいと存じます。

本年が皆様にとってより良い年になりますよう祈念いたしまして、新年のご挨拶とさせていただきます。



## 新春の御挨拶

職業安定部長

出口 義 将

新春を迎え、謹んでお慶びを申し上げます。

貴協会の皆様方におかれましては、日頃から職業安定行政の推進に格別なご理解とご協力を賜り、厚く御礼申し上げます。

令和6年の念頭にあたり、職業安定行政の本年の取り組みについて述べさせていただきます。

雇用失業情勢については、基幹産業である自動車関連産業を中心に幅広い産業で回復の動きがあるといったことを基本的な背景として、雇用の持ち直しの動きが広がりつつありますが、エネルギー価格や原材料価格の上昇などが雇用に影響を及ぼし得ることから、これらの状況について、引き続き注意する必要があると認識しております。

また、コロナ禍収束により、当県における人手不足感のある産業・職種が増加しているため、ミスマッチ解消を含めた雇用のセーフティネットとしてハローワークが果たすべき役割を十分に認識し利用促進を図ってまいります。

具体的には、求職者へのきめ細やかな職業相談・職業紹介、求人者への充足に向けたコンサルティング等を行うほか、マッチングイベントを積極的に開催しミスマッチの解消に努めてまいります。また、国のテレワークの推進、デジタル化・オンライン化といった観点から、「求人者・求職者マイページ」、「オンライン相談」や「雇用保険業務のオンライン申請」について、引き続き、ご協力をお願いいたします。

オンラインを活用することで、場所や時間にとらわれることなく求人等の手続きが可能となることやオンラインでの応募を可能とすることで、応募の機会を増やすことが出来るなど事業主にとってメリットは大きく、積極的な利用促進に努めてまいりますのでご協力をお願いいたします。

「人への投資」の抜本的強化と産業構造の変化に伴うデジタル人材の需要の高まりや人材不足の状況に対しては、離職者のITスキル向上促進のための公的職業訓練の実施と併せて、在職中の労働者を対象とした生産性向上支援訓練を積極的に展開するなど、デジタル人材育成、労働生産性の向上に資する取組を推進するとともに、人材開発支援助成金等の活用促進にも注力してまいります。

また、障害者の雇用については、企業における理解と障害者自身の自立意識の高まりにより着実に進んでいるものの、当県においては、未だ法定雇用率はもとより全国の実雇用率を下回る状況となっています。

このような状況の中、今後、法定雇用率の引き上げ等が予定されており、これまで以上に障害者雇用数及び雇用の質が求められているところです。ハローワークでは、企業の障害者雇用を支援するため、関係機関等と連携した「障害者向けチーム支援」を活用し、雇用の促進と安定を図ってまいります。

外国人雇用対策については、人手不足への対応として、昨年8月に在留資格「特定技能2号」に対象分野が追加されたことから、今後、「特定技能2号」での外国人が増加することが見込まれるため、外国人労働者に係る労働市場にも注視しつつ、各ハローワークでは留学生やウクライナ避難民に対する支援も含め、外国人材の活用など適切な職業紹介等の業務を実施してまいります。

本年も多様な課題に対して適切に対応していく所存ですので、皆様のご支援とご協力を賜りますようお願い申し上げます。

本年が皆様にとってより良い年になるよう祈念いたしまして、年頭の御挨拶とさせていただきます。



名古屋東労働基準監督署

副署長 佐野 晃

## 「キャンプ」

日頃より労働基準監督署の業務運営にご理解・ご協力を賜り、厚く御礼申し上げます。藤原署長が新年の挨拶を寄稿されますので、今月号は僭越ながら、副署長からつぶやかせていただきます。

「キャンプブーム」なるものがありますが、コロナ禍を経てかなり加速した印象を受けています。私自身は学生時代以来のキャンプを40歳くらいで再開し、それからは年に4、5回ペースで行っています（そんなに多くないですね。）。

キャンプブームの良し悪しは別として、その恩恵としては、道具の種類が豊富になり取扱店が増えたこと、キャンプ場設備が綺麗になったこと、テレビ番組やYouTube動画等で、情報が入手しやすくなったこと等が挙げられます。

キャンプは自然の中で行うものですし、火気器具や刃物を使うので、ケガをしないよう、十分に備えることが必要です。

例えばテントの設営場所ですが、雷の影響を受けやすい木の直下は避けるようにしていますし、枯損木の周辺にも設営しません。倒木により下敷きになることは、発生頻度としてはとても低いかもしれませんが、最悪の場合、死に至ります。

調理をする際のガスバーナーも使用の際には注意しなければなりません。私がよく使うバーナーは、カセットボンベに取り付ける分離型（ガス缶とバーナーをホースでつなげるもの）のシングルバーナーです。ガス缶とバーナーとの距離を取ることができ、五徳の位置も低いので、鍋が転倒する危険性も低いです。一体型（ガス缶とバーナーが直結している）も持っていますが、調理用としては、あまり使っていません。一体型を使用する際に気を付けなければならないことは、輻射熱による事故です。バーナーとカセットボンベを直接結合しているため、必然的に熱源と鍋や鉄板との距離が近くなります。大きな鉄板を載せて長時間の焼肉などをしていようものなら、ガスボンベが高温にさらされ続けることにより、爆発する危険すらあり得ます。

私の中でキャンプの愉しみと言えば、何ととっても焚火です。何をするでもなく、ゆらめく炎を見ているだけで、心が癒されます。しかしながら、これにもリスクはつきものです。私は着火剤を使いませんが、火力が弱いからという理由で着火剤を継ぎ足すことは厳禁です。衣服に火が付いて大やけどしたという事故事例もありました。

私が昨年購入した一人用テントには、薪ストーブ用の煙突穴がついています。ということは、薪ストーブを正しく設置し、こまめに換気をすれば、テント内で暖を取ることが可能ということです。しかしながら、私は、薪ストーブを使用しません（持ってもないですが。）。私はキャンプでお酒を嗜みますので、狭いテント内で薪ストーブを使っていたら、接触して火傷をするでしょう。また、酔って寝入ってしまったら、一酸化炭素中毒により、次の日の朝を迎えることができないかもしれません。

キャンプを安全に楽しむ上でもリスクアセスメントが有効です。自分がどのようなスタイルでキャンプをするのか、危険源となる道具の特性を理解した上で自分に合ったものを選択しているか、道具をどのように配置するのか、正しい用途・方法で使用しているか等をよく検討することが大切です。

自然環境の中で危険な道具を使って作業するので、ちょっとした切傷や打撲、火傷等のリスクがあることは受け入れなければなりません。しかしながら、とても許容できない、危なさの度合の高いリスクは取り除くことができます。

家族に「行ってきます」と言って出かける以上、無事に家に帰り「ただいま」と言わなければなりません。これは仕事でも遊びでも同じであると、常々思っているところです。

# 「はい、こちら企業の労働110番です」。

## 中途採用の募集

墨社会保険労務士事務所 所長  
名北労働基準協会 上席相談室長  
特定社会保険労務士 墨 華代



「はい、こちら企業の労働110番です」。

ご質問は人事担当者から「中途採用を考えているが、募集してもなかなか応募がない。何か良い方法はないだろうか」という内容でした。

厚生労働省の調査によると、2017年の中小企業（5人～299人）の正社員採用のうち、中途採用の割合は76.7%と、高くなっています。新卒採用に比べ中途採用のメリット・デメリットとして概略次のようなことが挙げられます。

### メリット

- ・ 即戦力として活躍できる人材を採用できる
- ・ 新卒採用では集まらない人材を採用できる
- ・ 採用コストを抑えられる

### デメリット

- ・ 会社の文化や風土になじむまでに時間がかかる可能性がある
- ・ 転職理由に問題がある可能性がある

中途採用を成功させるためには、以下のポイントを押さえることが考えられます。

①採用計画の策定、②求人票の作成、③採用活動の実施、④採用後のフォロー

①採用計画では、以下の点を明確にしておきましょう。

- ・ 採用したい人材像、・ 採用人数、・ 採用時期、・ 採用方法

採用したい人材像は、職務内容や必要なスキル・経験などを踏まえて具体的に設定しましょう。採用人数は、事業計画や人材の入れ替え状況などを考慮して決定します。採用時期は、事業の繁忙期や求職者の動向などを考慮して決めましょう。採用方法は、求人媒体や採用イベントなど、自社に合った方法を選択しましょう。

②求人票は、採用したい人材に応募してもらい、採用後のミスマッチを防ぐためにも重要なものです。以下の点を押さえて作成しましょう。

- ・ 職務内容、・ 必要なスキル・経験、・ 給与・待遇、・ 勤務時間・休日、・ 福利厚生

職務内容は、具体的に記載することで、応募者の興味を引くことができます。必要なスキル・経験は、応募者のハードルを上げすぎないように、最低限必要なものを記載しましょう。給与・待遇は、他社と比較して競争力のあるものを設定しましょう。勤務時間・休日は、ワークライフバランス等を考慮して記載しましょう。福利厚生等給与以外の待遇は、自社の強みをアピールするポイントです。

③採用活動では、以下の点を意識しましょう。

- ・ 求人媒体の選定、・ 採用イベントへの参加、・ スカウトメールの活用

求人媒体は、自社のターゲット層にリーチできるものを選びましょう。採用イベントへの参加は、直接応募者と接点を持つことができます。スカウトメールの活用は、自社の求人にもマッチした人材を効率的に探すことができます。

④採用後のフォローは、採用した人材が早期に定着するために重要です。以下の点を意識しましょう。

- ・ 入社前のオリエンテーション、・ 入社後の研修、・ 定期的な面談

入社前のオリエンテーションでは、自社の事業内容や社風などを理解してもらいましょう。入社後の研修では、必要なスキルや知識を身につけてもらいましょう。定期的な面談では、仕事の状況や悩みなどを把握し、フォローしましょう。

中小企業が中途採用を成功させるためには、採用計画の策定、求人票の作成、採用活動の実施、採用後のフォローの4つのポイントを押さえることが重要です。これらのポイントを参考に、自社に合った中途採用の取り組みを進めましょう。



# 労務管理研修会を開催

名古屋東労働基準協会 労務管理部会

名古屋東労働基準協会 労務管理部会では名古屋東労働基準監督署の後援の元、12月5日(火)名古屋市工業研究所において労務管理研修会を開催しました。

名古屋東労働基準監督署署長 藤原隆様の開会ご挨拶ののち、次の2テーマについて具体的で解り易いご講演をいただき、大変好評のうちに研修会を終了いたしました。

①「同一労働同一賃金 ～パートタイム・有期雇用労働法について～」

愛知労働局雇用環境・均等部指導課雇用均等指導員 熊崎 滋 様

②「時間外労働の上限規制 ～自動車運転者の過重労働防止の観点から、発着荷主の皆様をお願いしたいこと～」

名古屋東労働基準監督署副署長 佐野 晃 様

ご多用な中ご講演頂いた講師、ご参加いただいた事業場の皆様に感謝申し上げます。



藤原署長



会場



熊崎指導員



佐野副署長

# (株)メイキコウ様が第1種無災害記録を達成

去る令和5年11月28日(火)、第一種無災害記録を達成された株式会社メイキコウ様に、名古屋東労働基準監督署長より厚生労働省労働基準局長無災害記録証※を伝達されました。誠におめでとうございます。

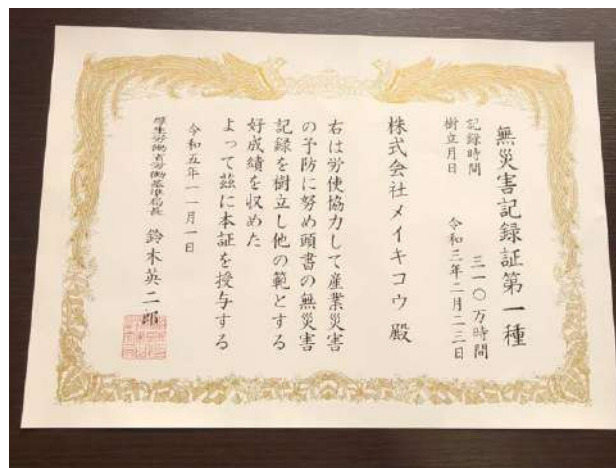
記録証を受けられました株式会社メイキコウ様におかれましては、今後も継続して労働災害防止活動を活発に展開され、さらに無災害記録を更新していただきたいと存じます。

※厚生労働省では『無災害記録証授与内規』に基づいて、一定の期間において労働災害を発生させなかった事業場に対して、厚生労働省労働基準局長名の無災害記録証を授与されております。

株式会社メイキコウ様は、業種「荷役運搬設備製造業」で310万時間の無災害を達成されました。



写真左：(株)メイキコウ 代表取締役社長 保賀誠一郎様  
写真右：名古屋東労働基準監督署長 藤原 隆様



株式会社 メイキコウ  
〒470-0111 豊明市大久伝町東180番地



## 愛知労働局長がベストプラクティス企業を訪問しました

愛知労働局では、令和5年11月17日、阿部<sup>あべ</sup>充<sup>みつる</sup>局長がニチレイロジグループの株式会社ニチレイ・ロジスティクス東海 名古屋みなと物流センターを訪問しました。

同グループは冷凍食品などを扱っている物流企業で、ニチレイのほかにも多くの食品関連企業の物流を担っており、全国に拠点を有しています。

同グループは、令和6年4月からのトラックドライバーの時間外労働の上限規制の適用に向けて取り組んでいます。同社の稲付<sup>いなつき</sup>企画管理部長によると、同グループの次世代輸送システムSULS（サルス）は、荷台部分の切り離しが可能なトレーラーを活用し、荷役作業を物流センター側で行うもので、ドライバーは荷役作業や荷待ち時間から解放され、大幅な労働時間の短縮が可能になるとのことです。



また、同グループでは平成29年からトラックバース予約システムを導入しております。それまでは到着順で荷降ろしをしていたため、早朝にトラックが集中し、長時間待機の原因になっていましたが、予約システムの導入後は平準化が進み、ある物流センターでは、導入前は2時間以上の荷待ちが7割以上であったところが、導入後は1時間以内が9割以上と大きな効果をあげられたとのこと。



物流センター内の見学もさせていただき、様々な設備について説明を受けました。小口貨物を保管するケース自動庫では、作業の省人化と迅速化を実現でき、パレット自動庫は、仮置き貨物の省人化と省スペース化を実現できたとのこと。同センターの籠橋<sup>かごはし</sup>所長は、「我々のセンターでは、属人的な技能に頼るのではなく、省人化と誰でもできる化を目指して、働きやすい職場環境づくりを進めています。」と話しました。

最後に、阿部局長は「『誰でもできる』という部分も含めて、これからの物流業界で大事なところがいくつも盛り込まれた職場だと感じた。今後も良い職場づくりに取り組んでいただきたい」と感想を述べました。



## 雇用保険の手続は電子申請が便利です！

愛知県内の電子申請率は65%を超えました。(令和5年3月時点)

電子申請を利用する事業主の方が急増しています。来所又は郵送による届出・申請をされている事業主の皆様は、是非、電子申請の利用をご検討ください。

### 1 電子申請とは

従来、ハローワークの窓口で受け付けていた申請・届出等の手続を、お手持ちのパソコンからインターネットを利用して電子的に行うものです。

### 2 電子申請のメリット

- (1) 大幅な時間短縮・コストカット (移動・待ち時間・郵送コストなし)
- (2) 時間や場所に縛られない (24時間365日どこからでも申請可)
- (3) スマート&スピーディー (データで効率化)
- (4) 安心・安全 (個人情報の持ち出し不要・充実のセキュリティ)

### 3 あいち雇用保険電子申請事務センター

愛知県内における雇用保険の電子申請について、申請受付から審査・決定までの事務手続を集中して行っています。

また、ご依頼により、専門アドバイザーによる無料の訪問相談(パソコンの環境設定・ID取得等)を令和6年2月29日(予算の関係等により早期終了の可能性あり)まで行っておりますので、年度初めの申請がスムーズに行えるようご活用ください。

#### お問い合わせ先

電話 052-688-5559

業務時間 午前8時30分～午後5時15分(土日祝、年末年始を除く平日)

ホームページ [https://jsite.mhlw.go.jp/aichi-roudoukyoku/hourei\\_seido\\_tetsuzuki/koyou\\_hoken/tetsuzuki/aichi\\_center.html](https://jsite.mhlw.go.jp/aichi-roudoukyoku/hourei_seido_tetsuzuki/koyou_hoken/tetsuzuki/aichi_center.html)



### 4 e-Govにて電子申請を始める際の疑問点や操作方法などに関するお問い合わせ先

#### 電子政府利用支援センター

電話番号 050-3786-2225 ビジネスダイヤル ※全国一律通話料金

受付時間 4・6・7月 平日：午前9時～午後7時

土日及び祝日：午前9時～午後5時

5月・8～3月 平日：午前9時～午後5時

※土日祝祭日および、年末年始(12月30日～1月3日)は受付を休止いたします。

ホームページ <https://www.e-gov.go.jp/contact/>



### 5 G Biz IDにて電子申請を始める際の疑問点に関するお問い合わせ先

#### G Biz IDヘルプデスク

電話番号 0570-023-797

受付時間 午前9時～午後5時(土日祝日、年末年始を除く)

ホームページ <https://gbiz-id.go.jp/top/>

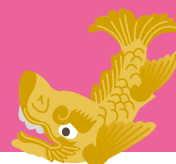


### 6 留意事項

- ・e-Gov や「届書作成プログラム」からマイナポータルを通して電子申請をご利用になる方は、電子証明書(有料)又は、G Biz IDプライム(無料)を取得する必要があります。
- ・従来の紙面による届出についても、今までどおり行えますので、電子申請と窓口申請を使い分けることも可能です。(難しい案件は窓口で相談・申請など)
- ・雇用保険に関する一部の手続を特定の法人(資本金、出資金又は銀行等保有株式取得機構に納付する拠出金の額が1億円を超える法人、相互会社、投資法人、特定目的会社を指す)の事業所が行う場合、令和2年4月以降に開始される各法人の事業年度から、電子申請により行うことが義務づけられました。



# 愛知県の最低賃金



## 地域別最低賃金

### ● 愛知県最低賃金

パートやアルバイトなどを含め愛知県内で働くすべての方々に適用されます。

なお、特定最低賃金がある場合は、両方の最低賃金が適用され、高いほうの最低賃金額以上を支払わなければなりません。

令和5年10月1日から  
時間額

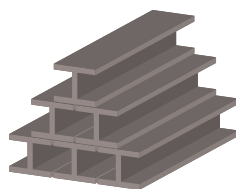
# 1,027円

## 特定最低賃金

- 製鉄業
- 製鋼・製鋼圧延業
- 鋼材製造業

(表面処理鋼材を除く。)

上記産業で働く方々に適用されます。



令和5年12月16日から  
時間額

# 1,059円

### ● 輸送用機械器具製造業

建設用ショベルトラック製造業を含む。船舶製造・修理業、船用機関製造業及び自転車・同部分品製造業を除く。

上記産業で働く方々に適用されます。



令和5年12月16日から  
時間額

# 1,028円

## 業務改善助成金

業務改善助成金は、事業場内で最も低い賃金（事業場内最低賃金）の引上げ、設備投資等を行った中小企業・小規模事業者に、その費用の一部を助成する制度です。



業務改善助成金 検索

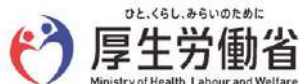
タスケくん

- 業務改善助成金制度の利用のご相談（無料）  
愛知働き方改革推進支援センター（令和5年度）  
電話 0120-006-802
- 業務改善助成金の申請・支給の窓口  
愛知労働局雇用環境・均等部 企画課（助成金担当）  
電話 052-857-0313

業務改善助成金コールセンター

# 0120-366-440

（受付時間 平日8:30~17:15）



愛知労働局

労働基準監督署  
ハローワーク





迎

春



はかる技術で  
新しい価値を

**Aichi tokei**

**愛知時計電機株式会社**

〒456-8691  
名古屋市熱田区千年一丁目2番70号  
052-661-5151 (代表)  
<https://www.aichitokei.co.jp/>

この街に

よかった!

をぞくぞくと。

「よかった!」の声があふれる愛知へ。  
ともに働く新たな仲間たちと、  
想いをひとつに。  
愛知トヨタにできることを  
ふやしていきます。

ホームページは  
コチラから



**AT AICHI TOYOTA**

**なごやSDGs**  
グリーンパートナーズ  
認定エコ事業所  
ISO 9001 認証

信用と技術で明日を築く

株式会社 **石田組**  
代表取締役 石田 侑嗣  
本社 名古屋市千種区今池一丁目五番十一号  
〇五二七三三 七三二一  
東京支店 東京都台東区下谷三十一〇一〇  
S N 入谷ビル4階  
〇三六四五八 一八〇〇



OHMOTO

株式会社

大本組

名古屋支店

支店長 河原 秀 聡

〒464  
0067

名古屋市千種区池下二丁目一〇一八  
リベルテ池下二階

TEL 〇五二七六三二五  
FAX 〇五二七六三二五  
〇五二七六三二五



省資源の想いを込めて  
世界で初めて実用化した合金めっき  
[SGめっき] [KSGめっき]



ADVANCED TECHNOLOGY  
**KOWA** 株式会社 興和工業所

本社 〒467-0861 名古屋市瑞穂区二野町2番28号  
TEL:(052)871-7151(代) FAX:(052)871-9336  
※最新情報・お問い合わせ先  
URL:<http://www.at-kowa.co.jp/> email:soumu@at-kowa.com  
※SGめっきは株式会社興和工業所の登録商標です。



本年も、人と人、人と企業の  
ステキな関係づくりを目指します。

**徳印刷**  
グループ

本社 / 愛知県豊明市栄町大脇7番地  
TEL:0562-97-1111 FAX:0562-96-1011

中部電力グループ

支える、その先へ

**C-Tech**

営業内容  
◎電力設備 ◎情報通信設備 ◎土木建築  
◎再生可能エネルギー事業 ◎設備リース  
◎熱供給事業 ◎エネルギーサービス事業

本店：名古屋市緑区忠治山101番地  
<https://www.ctechcorp.co.jp/>  
ISO9001-ISO14001-ISO27001取得 株式会社 シーテック



SUZUKATSU

〒45610053  
名古屋市熱田区一番三丁目一番七号  
電話 (〇五二) 一六八一 一六三三二 (代表)  
ファックス (〇五二) 一六八二 一〇六二二

株式会社 **鈴活印刷**

「社内報・年史」の作成は  
お任せください。

[www.suzukatsu.com](http://www.suzukatsu.com)

本社 名古屋市緑区大高町南関山三五番地  
TEL (〇五二) 六三三三 三三二二 一

取締役社長 鈴木 清 詞



**鈴秀工業株式会社**



迎

春



宝グループ統轄  
**宝交通株式会社**

代表取締役会長 長崎 守利  
代表取締役社長 吉村 憲雄

本社/名古屋市熱田区神宮四丁目7番27号  
TEL:052-683-1111

**竹田 ip ホールディングス株式会社**  
代表取締役会長 CEO 山本 眞一  
代表取締役社長 COO 木全 幸治  
本社 名古屋市昭和区白金二丁目11番10号  
電話 (052) 八七一―六三五―



**中央可鍛工業株式会社**

日進工場 愛知県日進市浅田平字一丁目三〇〇番地  
電話 代表(052)八六〇三〇  
本社 愛知県名古屋市中川区雷川町三ノ一  
電話 代表(三六)三三―四一  
熊本工場 熊本県菊池郡大津町大字大津字土井の内三  
電話 〇九六二九三―四五三―  
岐阜工場 岐阜県土岐市泉町久尻一四六〇一四  
電話 〇五七二五三―二七〇

細心の注意・最良の品

自動車 鑄鉄部品・自動車アルミ部品  
産業用 鑄鉄部品・オフィス家具製品

中部電力グループ



キラリノ技、ホットナ心

**中部プラントサービス**

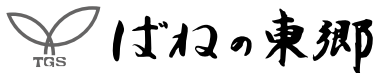
「お客さまから  
ベストパートナーとして  
認められるプラントサービスを  
提供する会社」を目指します



株式会社 中部プラントサービス  
取締役社長 栗山 章

〒456-8516  
名古屋市熱田区五本松町11番22号  
TEL (052) 679-1200 (代表)  
FAX (052) 679-1245  
<https://home.chubuplant.co.jp/>

未来を創る力



**はねの東郷**

株式会社 東郷製作所

本社工場  
〒470-0162 東郷町大字春木字蛭池1番地  
TEL 0561-38-1111 (代表)  
<http://www.togoh.co.jp>



東邦ガスグループ



明日の暮らしを、今日より豊かに。

**東邦ガス暮らし**



トヨトミは  
世界100カ国で愛される  
信頼のブランドです。



世界で愛されて  
**100**カ国  
輸出実績

**TOYOTOMI**  
心も暮らしもあたたかく

〒467-0855 名古屋市瑞穂区桃園町5番17号  
☎052-822-1144 FAX.052-822-2742  
<http://www.toyotomi.jp/>

医療法人 名翔会  
**名古屋セントラルクリニック**

人間ドック・定期健診・特殊健診  
脳ドック・婦人科検診・バス出張健診

理事長 鈴木雅之  
院長 小川 齊

〈協会けんぽ契約施設〉  
〈全国労働衛生団体連合会会員〉  
〈日本総合健診医学会 優良健診施設〉

〒457-0071 名古屋市南区千竈通七丁目16番地の1  
TEL 代表 (052) 821-0090  
FAX (052) 824-0655

Nice To People 人に「素敵」を。



**NTP名古屋トヨペット**

ホームページは  
こちらから!▶







迎

春



いいもの いつも いつまでも  
ナルミポーンチャイナ

**NARUMI**

鳴海製陶株式会社

〒458-8530  
名古屋市緑区鳴海町字伝治山三番地  
<https://www.narumi.co.jp>

東海BPO  
センター  
本社オフィス  
東京本社 / 大阪支社 / 浜松支社 / 沖繩制作室

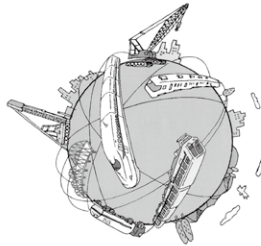
代表取締役社長 西川 栄 一

西川コミュニケーションズ株式会社  
東海BPOセンター



〒467-8530 瑞穂区須田町2-56  
[www.ngk.co.jp](http://www.ngk.co.jp)

夢をつなぎ、  
未来をつくる



**重日本車両**

機電本部

本部・鳴海製作所 名古屋市緑区鳴海町字柳長80  
営業総括部 TEL<052>623-3312(代)



ガスの温もりを、かたちに。

**Paloma**

株式会社 **パロマ**

〒467-8585  
名古屋市瑞穂区桃園町6-23  
TEL:052-824-5111(代表)  
<http://www.paloma.co.jp/>

そのまま  
おいしい、  
マーガリン入り。



**フジパン株式会社**

<https://www.fujipan.co.jp/>  
本社 / 名古屋市瑞穂区松園町1-50  
豊明工場 / 豊明市新田町井の花18

名古屋市昭和区小桜町2-29-12  
TEL 052・741・4012  
FAX 052・733・0869

代表理事 平林 謙 一

平林移動集団検診所

一般財団法人  
名古屋東労働基準協会指定

一般健康診断・生活習慣病予防健診  
マンモグラフィー・特定健診・特殊健診  
ストレスチェック・予防接種

**brother**  
at your side

ブラザー工業株式会社  
<http://www.brother.co.jp>





迎

春



### 立会い型スピード車検 Clear25名古屋店



25分で検査完了

車検のすべてに立ち会って  
見て聞いて説明受けて納得!!



予約専用ダイヤル  
**0120-932-238**

名古屋市緑区左京山3002

▲名鉄自動車整備株式会社

100年分の技術で  
次代へつなぐインフラを

さらに、明日へ。



株式会社山田商会ホールディング  
YAMADA SHOKAI Holding Co.,Ltd.

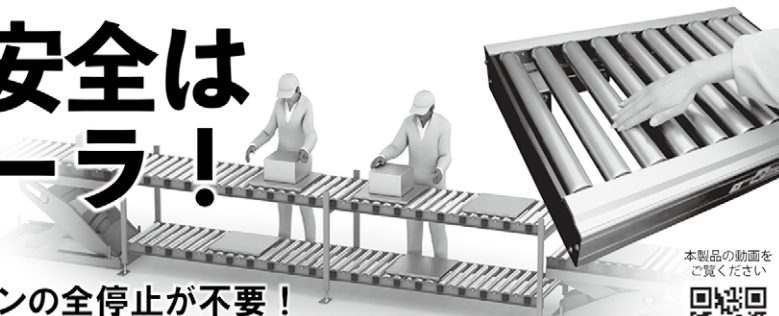
株式会社山田商会(ガス工事)  
株式会社プロサイトスタッフ(人材派遣)  
Kei-Yオート株式会社(カーメンテナンス)  
株式会社ニューウェルス(特殊土木工事)  
株式会社Z・NAG(電気通信工事)  
YSデザインベトナム有限公司(CAD業務)  
株式会社オーヴァル建築設計事務所(建築設計・施工)  
株式会社同和設備(給排水設備工事の設計・施工)  
有限会社松本電気(電設工事事業・環境対策事業)  
株式会社北伸(給排水衛生設備・空調設備の設計施工)  
www.yamada-hd.co.jp

繊維機械用部品製作販売  
お陰様で創業百周年  
**湯浅糸道工業株式会社**  
代表取締役 湯浅 滋  
本社 名古屋市天白区元八事一四七  
電話(八三二)七二八一㊞

## セーフティローラフロー<sup>®</sup>

作業者の安全を第一に考えたコンベヤ!  
**Safety Roller Flow<sup>®</sup>**

# 安心と安全は このローラ!



本製品の動画を  
ご覧ください



緊急時、コンベヤラインの全停止が不要!  
安全対策としての機器が削減でき、しかも省エネ!

万が一巻き込まれても、すぐにローラの回転が止まります!

**MEIKIKOU**  
株式会社 株式会社

■ ホームページ <https://www.meikikou.co.jp/> 本社・工場/〒470-1111 愛知県豊明市大久保町東180番地  
■ E-メール [webmaster@meikikou.co.jp](mailto:webmaster@meikikou.co.jp) TEL 0562-92-8113 FAX 0562-93-8489

週刊 労働新聞  
旬刊 安全スタッフ  
月刊 安全衛生ノート  
月刊 安全対策の決め手

電話 名古屋市中区丸の内3-20-5  
オアシス日向904  
(九七一)〇九六一番

(株) 労働新聞社  
名古屋総局

## 医療法人 名翔会 和合セントラルクリニック

人間ドック・定期健診・特殊健診  
婦人科検診・バス出張健診

理事長 鈴木雅之  
院長 入山 正

<協会けんぽ契約施設>  
<全国労働衛生団体連合会会員>

〒470-0162  
愛知郡東郷町大字春木白土1-1884  
TEL代表 (052) 805-8000  
FAX (052) 805-8851





迎

春



年賀

名古屋東労働基準監督署

署長 藤原 隆

副署長 佐野 晃

第一方面主任監督官 高羽 章

第二方面主任監督官 植木 美

第三方面主任監督官 大形 雅

第四方面主任監督官 岩永 真

安全衛生課長 杉山 治

業務課長 田中 史

労災第二課長 近藤 弘

名古屋東労働基準協会

会長 森井 正

専務理事 伊丹 紀

橋川 周子

医療法人 名翔会  
老人保健施設 和合の里

施設長 中島 澄夫

〒470-0162 愛知郡東郷町大字春木白土1-395  
TEL 代表(052) 807-1500  
FAX (052) 807-1515  
和合の里指定居宅介護支援事業所  
TEL (052) 807-1509  
グループホーム 和合の家  
TEL (052) 807-6000

明るい職場は まず健康診断から

- 労働安全衛生法による健康診断(巡回)
- 生活習慣病健康診断(巡回)
- 作業環境測定
- 人間ドック

(東海診療所：名古屋市中村区名駅南 名古屋三井ビルディング新館3F)  
TEL 052-582-0751

一般財団法人

全日本労働福祉協会

〒457-0832 名古屋市南区浜中町1-5-1  
東海支部：TEL (052)602-4747(代表)  
FAX (052)602-6821



小さなヒヤリも 大事な気づき 声に出して災害ゼロ

(2024年 年間標語)

“災害ゼロから危険ゼロ”を合言葉に進められている職場の安全衛生管理に労働安全衛生マネジメントシステム、リスクアセスメント、機械の包括的安全基準、メンタルヘルスなどによる活動の展開が求められています。また、化学物質規制の見直し、職長教育の拡大が行われています。

中災防中部センターでは、これらの活動について相談に応じ、的確なアドバイスを行っています。

〔業務ご案内〕

- 職場の安全衛生診断と改善指導
- 労働安全衛生マネジメントシステム・リスクアセスメントの指導
- 化学物質のリスクアセスメント指導
- 安全衛生図書・用品・ポスターなどの販売
- 安全衛生教育・講演への講師派遣 ●安全衛生研修会の実施
- ゼロ災運動・KYTの指導
- 健康づくり・メンタルヘルス対策の指導
- ストレスチェック活用指導
- ニーズに合った企業内安全衛生研修の企画と実施 (オリジナル研修)
- 作業環境測定と分析の実施 ●安全衛生相談その他

中央労働災害防止協会 中部安全衛生サービスセンター

(略称：中災防中部センター)

〒456-0035 名古屋市熱田区白鳥1-4-19

ホームページアドレス <https://www.jisha.or.jp/chubu/index> Tel(052)682-1731/Fax(052)682-6209